

PAYTURE

Порядок технической интеграции InPay

Версия 1.0

Дата: 22 января 2020 г

Содержание

1	Общая информация	3
2	Порядок технической интеграции.....	3
3	Выполнение операций	4
3.1	Платеж	4
3.2	Отмена блокировки.....	7
3.3	Возврат	7
3.4	Получение результатов платежа.....	8
4	Оплата с Apple Pay, Google Pay, Samsung Pay.....	9
5	Отправка чеков по 54-ФЗ вместе с платежом	10
6	Тестирование интеграции	11

1 Общая информация

InPay — это простой способ приема платежей без сохранения карт. При использовании программного интерфейса InPay данные банковской карты вводятся на стороне платежного шлюза Payture, поэтому от Продавца не требуется верификации по стандарту PCI DSS.

При таком варианте интеграции Покупатель находится на сайте Продавца только до момента ввода данных своей платежной карты. Для оплаты Покупатель перенаправляется на защищенную страницу оплаты Payture. После оплаты Покупатель будет проинформирован о результатах операции и возвращен обратно на сайт Продавца, а Продавцу будут отправлены нотификации с результатами платежа.

На странице оплаты дополнительно могут использоваться мобильные способы оплаты Apple Pay, Google Pay и Samsung Pay.

С основными терминами можно ознакомиться на странице [справочной информации](#).

Спецификация API доступна на payture.com/api#inpay_.

Служба технической поддержки Payture: support@payture.com.

2 Порядок технической интеграции

В рамках интеграции Продавцу необходимо выполнить следующие шаги:

- 1) Получить от [службы поддержки Payture](#) параметры тестового доступа;
- 2) Направить в службу поддержки:
 - выбранный способ **нотификаций** — асинхронных ответов платежного шлюза с результатами операций;
 - URL-адрес для возврата Покупателя после совершения оплаты на платежной странице (подробнее об адресе возврата в разделе [Платеж](#)).
- 3) По умолчанию на странице оплаты используется стандартный шаблон страницы оплаты Payture. Если Продавец желает изменить внешний вид или функциональность страницы оплаты, необходимо подготовить собственный шаблон и направить его в службу поддержки.
Информация, подробные технические сведения, требования к созданию шаблонов, а также готовые к использованию шаблоны доступны [здесь](#). Продавец может как создать собственный шаблон с нуля, так и изменить готовые шаблоны Payture;
- 4) Реализовать необходимые для Продавца сценарии выполнения операций. Например:
 - Одностадийный или двухстадийный платеж ([раздел 3.1](#));
 - Отмена блокировки ([раздел 3.2](#));
 - Возврат ([раздел 3.3](#));
 - Получение результатов платежа ([раздел 3.4](#)).
- 5) Провести внутреннее тестирование;
- 6) Получить от службы поддержки параметры боевого доступа;
- 7) Выполнить переход в боевое окружение (тестовое окружение остается доступным для использования).

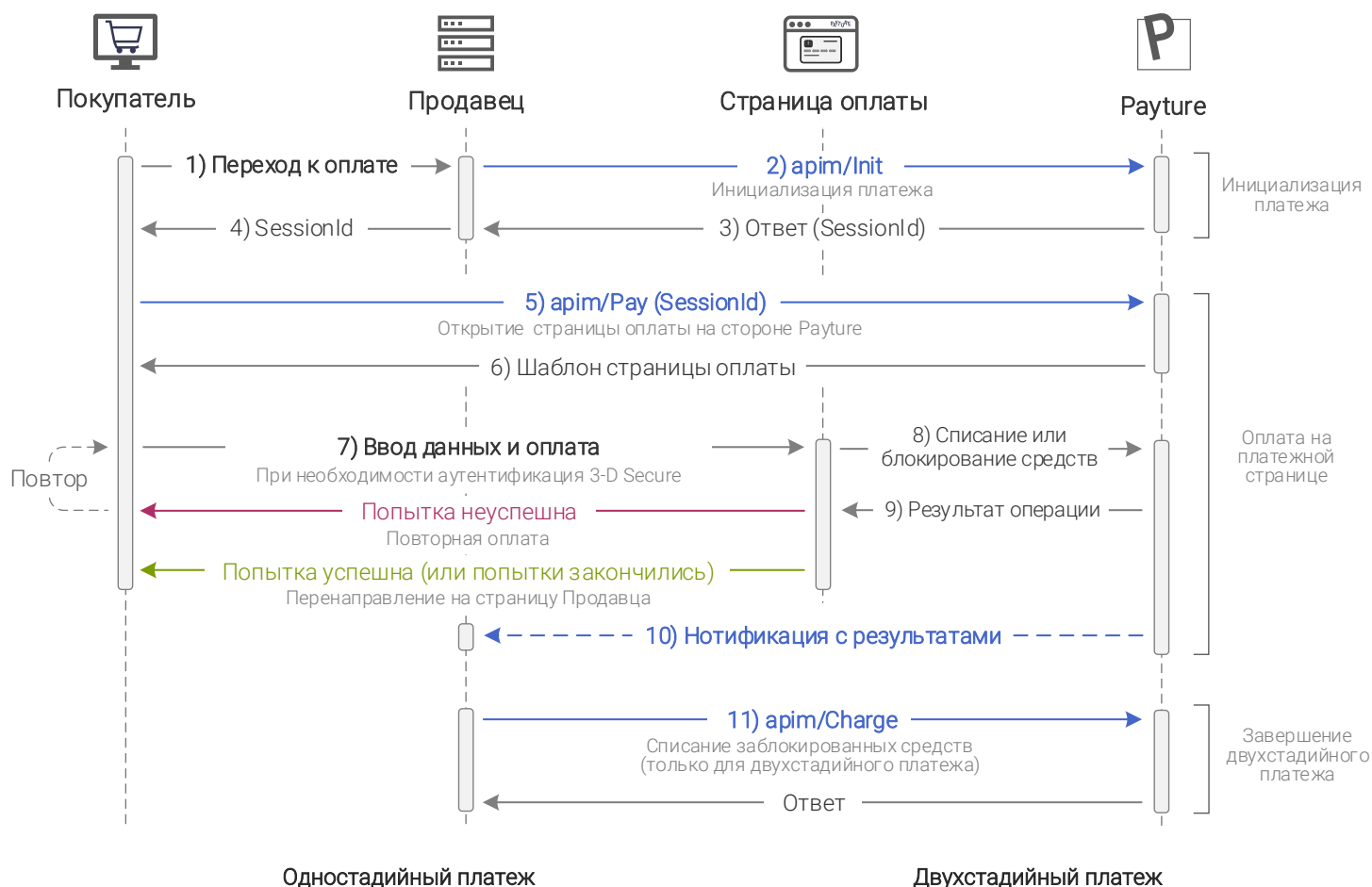
3 Выполнение операций

3.1 Платеж

Продавец может принимать платежи как по [одностадийной](#), так и по [двухстадийной](#) схеме.

Для оплаты Продавец инициализирует платеж и отображает Покупателю страницу оплаты на стороне Payture, которая может быть открыта:

- 1) на сайте Payture после перенаправления Покупателя;
- 2) на сайте Продавца через iframe;
- 3) в мобильном приложении через WebView.



	Одностадийный платеж	Двухстадийный платеж
1	Покупатель формирует заказ на сайте или в приложении Продавца и переходит к оплате.	
2	Продавец инициализирует платеж командой <code>apim/Init</code> . Для одностадийного платежа необходимо передать <code>SessionType=Pay</code> .	Продавец инициализирует платеж командой <code>apim/Init</code> . Для двухстадийного платежа необходимо передать <code>SessionType=Block</code> .
3	Платежный шлюз возвращает платежную сессию <code>SessionId</code> .	
4	Продавец передает Покупателю <code>SessionId</code> (или сформированный URL-адрес) для открытия страницы оплаты.	
5	Покупатель перенаправляется на страницу оплаты на стороне Payture. Для открытия платежной страницы используется команда <code>apim/Pay</code> . В запросе <code>apim/Pay</code> необходимо передать <code>SessionId</code> , полученный в <code>apim/Init</code> на шаге 3. Срок жизни сессии составляет 60 минут (конфигурируемо) – в течение этого времени Покупатель может совершать оплату.	
6	В результате выполнения команды <code>apim/Pay</code> у Покупателя открывается используемый шаблон страницы оплаты.	

	Одностадийный платеж	Двухстадийный платеж
7	Покупатель вводит данные карты или выбирает другой доступный для оплаты способ и подтверждает операцию. <i>Примечание.</i> У Покупателя есть 5 попыток оплаты (конфигурируемо).	
8	Платежный шлюз обрабатывает операцию. После успешного списания средств платеж перейдет в статус Charged . <i>Примечание.</i> Списанные средства могут быть полностью или частично возвращены Покупателю при помощи команды Refund (см. раздел 3.3).	Платежный шлюз обрабатывает операцию. После успешной блокировки средств платеж перейдет в статус Authorized . <i>Примечание.</i> Заблокированные средства могут быть списаны (шаг 11) или разблокированы при помощи команды Unblock (см. раздел 3.2).
9	Результаты каждой попытки выводятся Покупателю на странице оплаты. В случае успеха или при окончании попыток Покупатель через 3 секунды будет перенаправлен на адрес возврата. При неуспешной оплате и доступных попытках Покупатель может повторить платеж.	
10	Результаты каждой попытки оплаты платежный шлюз отправляет Продавцу в нотификации. В нотификации обязательно содержится параметр Success , отмечающий успешность операции, и номер заказа OrderId , соответствующий номеру заказа в исходном запросе Init. Список возможных нотификаций и описание их параметров доступно в документе Нотификации 2.0 . <i>Примечание.</i> Получить актуальное состояние платежа также можно, используя запрос статуса или Личный кабинет Payture (подробнее в разделе 3.4).	
11	—	Для завершения платежа — списания заблокированных средств используется команда apim/Charge . Списание выполняется на сумму Amount , не превышающую заблокированную. Если сумма списания меньше заблокированной, то оставшиеся средства будут автоматически разблокированы. После успешного списания платеж перейдет в статус Charged . <i>Примечание 1.</i> Запрос на списание должен быть осуществлен в течение 7 дней после успешной блокировки. <i>Примечание 2.</i> Списание (или отмена блокировки) может выполняться автоматически через заданный промежуток времени после блокировки по согласованию со службой поддержки Payture . <i>Примечание 3.</i> Списание может быть выполнено через личный кабинет Payture. Как это сделать см. здесь . <i>Примечание 4.</i> Списанные средства могут быть полностью или частично возвращены на карту Покупателя при помощи команды Refund (см. раздел 3.3).

Адрес возврата Покупателя

После совершения оплаты платежный шлюз перенаправляет Покупателя обратно на страницу Продавца. URL-адрес для возврата Покупателя необходимо передать [службе поддержки Payture](#) при выполнении интеграции.

В адресе возврата дополнительно могут передаваться параметры **Success** (True/False) и **OrderId**, например:

```
https://server.com/result?orderid={orderid}&result={success}
```

Параметры {success}, {orderid} указываются в нижнем регистре. Обратите внимание, что параметр **Success** уязвим к манипуляциям мошенников и не может служить гарантией успешного платежа. Его использование допустимо только для определения поведения frontend части системы Продавца. Для получения фактических результатов используйте [нотификации или запрос статуса](#).

Примечание. Адрес возврата можно не настраивать через службу поддержки, а передавать его при каждом запросе инициализации платежа [Init](#).

3-D Secure

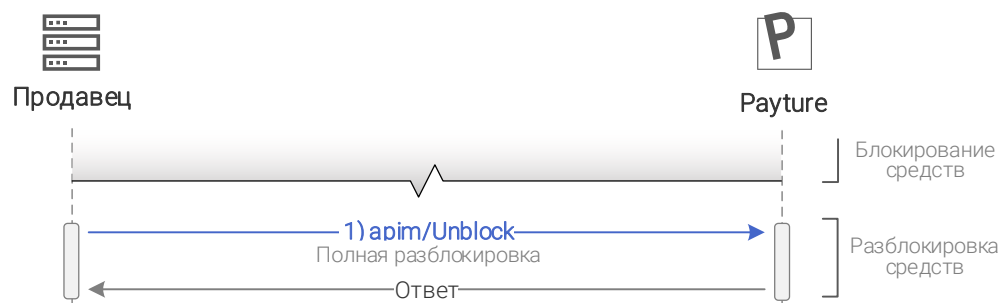
Если карта Покупателя вовлечена в 3-D Secure и для Терминала включена необходимость аутентификации, то на странице оплаты Payture будет проведена дополнительная проверка Покупателя.

При текущем варианте интеграции все необходимые процедуры 3-D Secure аутентификации выполняются на стороне Payture. Признак выполнения платежа с 3-D Secure указывается для Продавца в параметре **Is3DS (True/False)** нотификации.

3.2 Отмена блокировки

Отмена блокировки возможна только в рамках двухстадийного платежа и выполняется на **полную** сумму блокировки.

Для успешной разблокировки необходимо, чтобы на момент выполнения запроса заказ имел статус [Authorized](#).



- 1 Для отмены блокировки средств на карте Покупателя необходимо сформировать запрос [apim/Unblock](#). После успешной разблокировки платеж перейдет в статус [Voided](#).

Отмена блокировки может быть выполнена через личный кабинет Payture. Как это сделать см. [здесь](#).

3.3 Возврат

Операция выполняется для возврата ранее списанных средств в рамках одностадийного или двухстадийного платежа. Возврат может быть как полным, так и частичным. Частичных возвратов может быть несколько, их количество ограничено только оставшейся списанной суммой.

Для успешного возврата необходимо выполнение следующих условий:

- На момент исполнения запроса платеж должен иметь статус [Charged](#);
- Сумма возврата не должна превышать текущую сумму заказа;
- Период, в течение которого можно выполнить возврат, зависит от банка-эквайера, однако, обычно не превышает 180 дней после совершения списания.



1. Для возврата средств на карту Покупателя необходимо сформировать запрос [apim/Refund](#). Сумма возврата указывается в параметре **Amount**. Параметр Amount можно не передавать, в таком случае будет произведен возврат на полную сумму.

После полного возврата платеж перейдет в статус [Refunded](#). При частичном возврате платеж останется в статусе [Charged](#), при этом изменится его сумма.

Возврат может быть выполнен через личный кабинет Payture. Как это сделать см. [здесь](#).

3.4 Получение результатов платежа

Продавец может использовать один или несколько вариантов получения результатов платежа:

1) В параметрах адреса возврата Покупателя со страницы оплаты

В адресе возврата (Url) платежным шлюзом могут передаваться параметры **Success** и **OrderId** платежа. Однако параметр **Success** уязвим к манипуляциям мошенников и не может служить гарантией успешного платежа. Его использование допустимо только для определения поведения frontend части системы Продавца.

Для получения фактических результатов платежа следует использовать данные, полученные в нотификациях или в рамках запроса статуса транзакции.

2) Нотификация

Нотификации – уведомления Продавца со стороны платежного шлюза о результатах выполнения операции.

Нотификации являются **предпочтительным** способом получения результатов при текущем виде интеграции. Платежный шлюз отправляет нотификации сразу же после получения результатов операции, что позволяет Продавцу получать результаты платежей быстрее всего.

Для InPay рекомендуется использовать нотификации:

- **MerchantPay** – содержит результаты операции списания в рамках одностадийного платежа (SessionType=Pay). Успешность операции передается в параметре **Success=True/False**;
- **MerchantBlock** – содержит результаты блокирования средств в рамках двухстадийного платежа (SessionType=Block). Успешность операции передается в параметре **Success=True/False**.

Полное описание нотификаций доступно в документе [Нотификации 2.0](#).

Обработка нотификаций

Платежный шлюз будет отправлять нотификацию при каждой попытке оплаты Покупателем на платежной странице.

Обратите внимание, что получение неуспешной нотификации не означает, что платеж неуспешен, так как у Покупателя имеется 5 попыток оплаты в течение срока жизни платежной сессии – 60 минут (число попыток и срок жизни сессии конфигурируемы).

3) Запрос статуса

На любом этапе выполнения платежа Продавец может использовать запрос статуса платежа [apim/GetState](#).

4) Личный кабинет

Просмотр статуса и параметров каждого заказа возможен в Личном кабинете Payture.

Адрес, логин и пароль для Личного кабинета выдаются службой поддержки Payture с параметрами тестового и коммерческого доступа.

О возможностях личного кабинета Payture можно узнать на payture.com/api/merchant-account.

4 Оплата с Apple Pay, Google Pay, Samsung Pay

Для использования Apple Pay, Google Pay или Samsung Pay на шаблоне оплаты от Продавца требуется выполнение минимальных изменений. Продавцу не нужно самостоятельно выполнять интеграцию с этими сервисами и получать платежные данные — все это уже реализовано на стороне Payture.

Продавцу достаточно:

- включить Apple Pay, Google Pay или Samsung Pay на шаблоне страницы оплаты (как это сделать см. на вкладке «[Оплата с помощью Apple Pay, Google Pay, Samsung Pay](#)»);
- сообщить о необходимости принимать платежи с Apple Pay, Google Pay, Samsung Pay [службе поддержки Payture](#).

5 Отправка чеков по 54-ФЗ вместе с платежом

Отправка чеков выполняется при поддержке одного из [партнеров Payture](#). Payture реализует техническую возможность передачи чека через сервис онлайн-касс в ФНС.

Для передачи чека с платежом необходимо преобразовать JSON с информацией по чеку в строку Base64 и вложить в параметр Cheque при выполнении запросов [apim/Init](#), [apim/Refund](#) (частичный), [apim/Charge](#) (частичный). [Структура и примеры параметра Cheque](#).

При необходимости Продавец может передавать чеки отдельно от платежа. Подробнее см. [Передача чека без платежа](#).

Когда нужно передавать чек?

По умолчанию чек формируется системой Payture и передается в сервис онлайн-касс и Покупателю после **блокировки** средств.

По желанию Продавца чек может формироваться после операции **списания**. О необходимости формирования чека при списании необходимо сообщить [службе поддержки Payture](#) для изменения конфигурации Терминала.

Операция	Передача чека на при блокировке	Передача чека при списании (Charge)
Одностадийный платеж	Чек необходимо передавать в запросе apim/Init . Чек будет отправлен при блокировке / списании в рамках одностадийного платежа	
Двухстадийный платеж	Чек необходимо передавать в запросе apim/Init . Чек будет отправлен при блокировке средств. Если выполняется частичное списание, в запросе apim/Charge необходимо передать новый чек с позициями, соответствующими сумме частичного списания. В таком случае будет автоматически сформирован и отправлен чек «Возврат прихода» на полную сумму и отправлен новый чек прихода.	Чек с позициями, соответствующими сумме списания (полного или частичного), необходимо передавать в запросе apim/Charge .
Отмена блокировки (двухстадийный платеж)	Отмена блокировки выполняется на полную сумму, поэтому чек «Возврат прихода» будет сформирован автоматически.	Чек «Возврат прихода» не требуется, так как чек прихода еще не был сформирован.
Возврат	При полном возврате чек «Возврат прихода» будет сформирован автоматически. При частичном возврате в запросе apim/Refund необходимо передать новый чек прихода с позициями, соответствующими сумме остатка после возврата. В таком случае будет автоматически сформирован и отправлен чек «Возврат прихода» на полную сумму и отправлен новый чек прихода.	

Внимание! Продавцу важно правильно формировать чек и соблюдать все ограничения параметров чека для успешной передачи чека в ФНС. Ошибка передачи чека в сервис онлайн-касс не будет передана в ответе на платежный запрос, так как чек отправляется асинхронно.

Результаты передачи чека Продавец может получить в рамках [нотификаций](#) сервиса чеков или запроса [статуса чека apicheque/Status](#).

6 Тестирование интеграции

Тестирование интеграции необходимо выполнять, используя параметры тестового доступа и [список тестовых карт](#).

На тестовой среде платежным шлюз Payture эмулирует поведение банка-эквайера. Аналитика и информация о тестовых платежах доступна в тестовом личном кабинете Payture.

Тестирование отправки чеков

Формирование чеков в тестовой среде выполняется с использованием тестовых онлайн-касс. Полученный чек идентичен боевому, но не является фискальным документом и не отправляется в ОФД и ФНС.